



COMMENT SE CONSTRUIT UNE ACTION HUMANITAIRE EN 2022

Michel MONTEAU –ShelterBox France



L'environnement éthique et réglementaire

Principes et codes de conduite humanitaires

- Humanité
- Neutralité
- Impartialité
- Indépendance

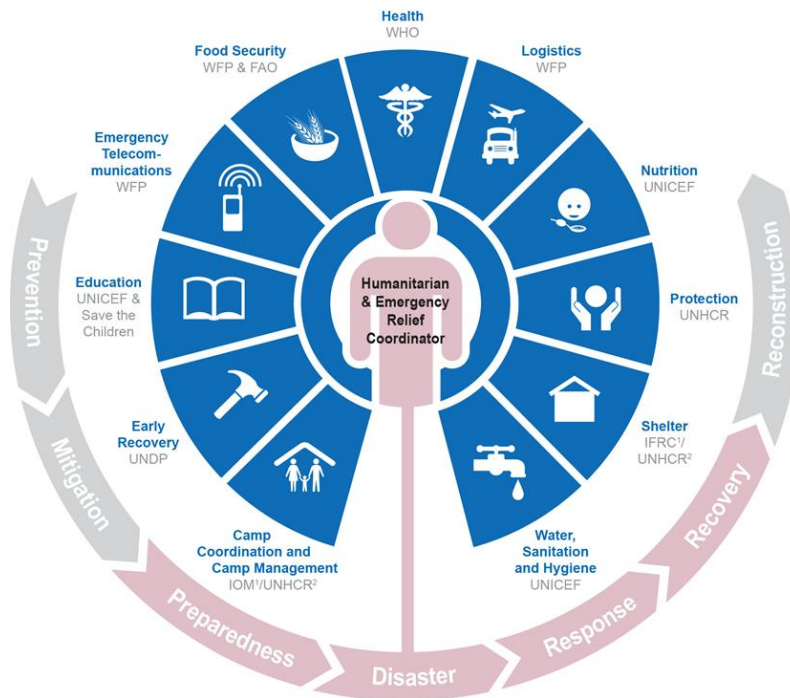


Ne pas nuire

- Bien évaluer
- Sens de responsabilité



2005 CLUSTER



2010 LE MANUEL SPHERE



2015 ALLIANCE CHS

Core Humanitarian standard

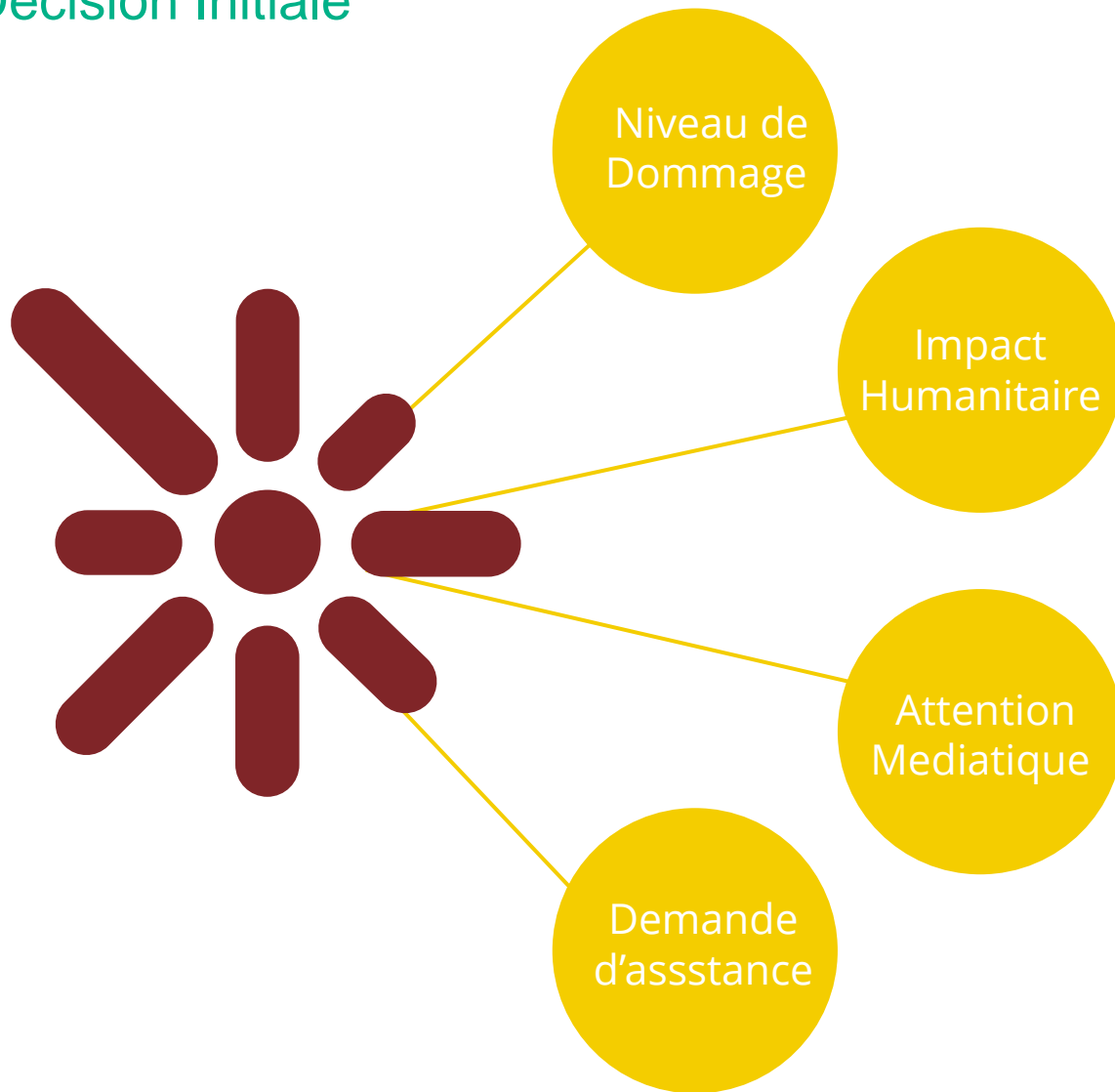




décision d'intervenir...

COVID Pandemic (Jan)	Flooding in Burundi (April)	Hurricane Douglas (July)
Flooding in Zambia (Jan)	Flooding in Somalia (April)	Tropical Storm Gonzalo (July)
Flooding in Malawi (Jan)	Flooding in Uganda (May)	Tropical Cyclone Hanna (July)
Earthquake in Puerto Rico (Jan)	Typhoon Vongfong in the Philippines (May)	Flooding in Sudan (July)
Taal Volcano in the Philippines (Jan)	Cyclone Amphan in India (May)	Tropical Cyclone Isaias (July)
Flooding in Brazil (Jan)	Flooding in Sri Lanka (May)	Tropical Storm Sinlaku (Aug)
Flooding in Mozambique (Jan)	Flooding and Landslide in Thailand (May)	Tropical Storm Hagiput (Aug)
Flooding in Madagascar (Jan)	Storm in Western Australia (May)	Explosion in Beirut (Aug)
Flooding in Indonesia (Jan)	Tropical Storm Amanda (June)	Flooding in Pakistan (Aug)
Flooding in Tanzania (Jan)	Cyclone Nisarga (June)	Storm in Iowa (Aug)
Storm Dennis and Flooding in UK (Jan)	Tropical Storm Cristobal (June)	Conflict in Afghanistan (Aug)
Flooding in Bolivia (Feb)	Flooding in China (June)	Earthquake in the Philippines (Aug)
Flooding in Peru (Feb)	Earthquake in Mexico (June)	Wildfires in California (Aug)
Flooding in Pakistan (March)	Flooding in India (June)	Flooding in Nigeria (Aug)
Flooding in Angola (March)	Cyclone in Brazil (June)	Hurricane Laura (Aug)
Flooding in East Timor (March)	Flooding in Bangladesh (July)	Fire in Moria Camp, Greece (Sep)
Cyclone Harold in Vanuatu and Fiji (April)	Earthquake in Papua New Guinea (July)	Conflict in Nagorno-Karabakh (Sep)
Flooding in DRC (April)	Flooding in Myanmar (July)	Hurricane Delta (Oct)
Flooding in Kenya (April)	Flooding in Nepal (July)	...

Decision Initiale



Decision d'intervenir



Accueil attendu dans le pays



Nombre de familles dans le besoin



Adaptation à la culture et au contextes



Durée du besoin d'aide



Y a-t-il des groupes marginalisés ou vulnérables qui ne reçoivent aucune aide



Moyens locaux

Décision d'intervenir



Avons-nous les ressources nécessaires pour la durée d'une intervention ?



Pouvons-nous répondre en toute sécurité ?



Standards Sphère



Index de développement



Possibilité d'agir rapidement

Cyclone Harold au Vanuatu

Explosion à Beyrouth

Niveau
de
dégats

Les premières analyses suggèrent qu'environ 22 500 foyers ont été endommagés/détruits.

Le Shelter Cluster a estimé que plus de appartements ont subi des dommages plus ou moins importants..

Impact
Humanitaire

Cette catastrophe a compliqué la gestion du COVID-19, au Vanuatu car le pays était en état d'urgence.

hit. Le Liban connaissait une crise économique une pauvreté croissante, avec une population de réfugiés importante et vulnérable lorsque la catastrophe a frappé.

Présence
médiatique

Le cyclone Harold a été éclipsé par l'impact considérable de la pandémie de COVID-19.

La Une puis les premières pages pendant de nombreux jours.

Demande
d'Assistance

Le bureau de gestion des catastrophes n'autorisait pas d'organisation internationale dans le pays en raison des mesures de prévention du COVID-19.

Le gouvernement a demandé l'aide internationale, pour du matériel médical, de la nourriture et des matériaux de reconstruction.

Cyclone Harold in Vanuatu



Au moins 200 familles auront-elles encore besoin d'un abri d'urgence au moment où l'aide sera fournie ?



Les familles sont-elles susceptibles d'utiliser leur aide d'urgence pendant au moins un mois ?



Y a-t-il des groupes marginalisés ou vulnérables qui ne reçoivent aucune aide



Notre aide aux abris d'urgence sera-t-elle adaptée à la culture et au contexte ?



Pouvons-nous répondre en toute sécurité ?



Notre réponse est-elle susceptible d'être accueillie favorablement ?



Avons-nous les ressources nécessaires pour la durée d'une intervention ?

Explosion à Beyrouth



Au moins 200 familles auront-elles encore besoin d'un abri d'urgence au moment où l'aide sera fournie ?



Les familles sont-elles susceptibles d'utiliser leur aide d'urgence pendant au moins un mois ?



Y a-t-il des groupes marginalisés ou vulnérables qui ne reçoivent aucune aide



Notre aide aux abris d'urgence sera-t-elle adaptée à la culture et au contexte ?



Can we safely respond?



Notre réponse est-elle susceptible d'être accueillie favorablement ?



Avons-nous les ressources nécessaires pour la durée d'une intervention ?

Decision: INTERVENIR

Decision: NE PAS INTERVENIR



Mise en oeuvre

Evaluation

- Equipe programme
- Agences locales
- Cluster



Chaîne d'approvisionnement

- Hub
- Choix des articles
- Choix des fournisseurs
- Réceptif



MISE EN OEUVRE

- Communauté
- Formation





Monitoring et evaluation

Comment pouvons-nous nous améliorer ?

- MEAL
- Suivi,
- évaluation,
- responsabilité
- apprentissage





Une Introduction à ShelterBox



Ce que nous faisons



La ShelterBox





Le ShelterKit



Les lampes solaires

Nos lampes solaires peuvent durer jusqu'à 16 heures avec une seule charge.

Elles fournissent une lumière essentielle pour que les familles puissent reprendre leurs activités à la nuit tombée.



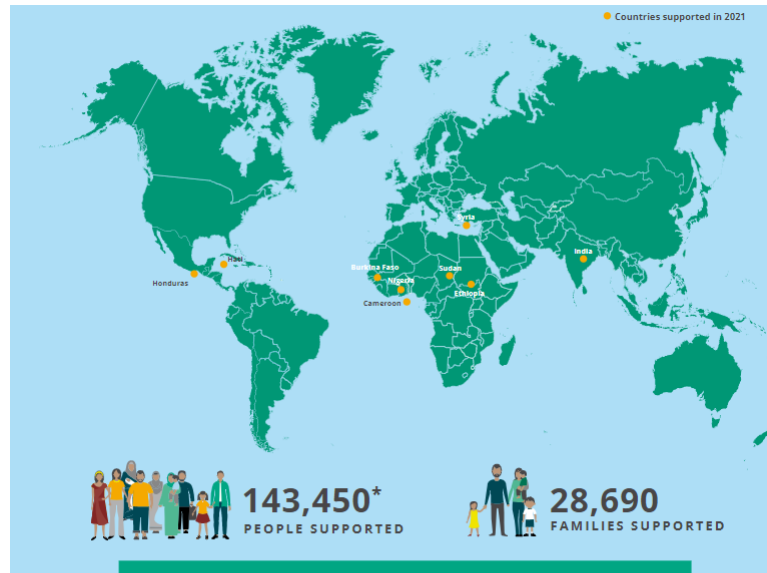
Nos purificateurs d'eau

En fournissant aux familles des conteneurs d'eau et des équipements de purification, l'eau potable devient un souci de moins.





Notre Impact en 2021



HURRICANES



FLOODING



EARTHQUAKES



CONFLICT

Almost all with the added threat and challenges posed by coronavirus.

*Based on completed responses from 1 January 2021 to 31 December 2021 with an average family size of 5 people.

En 2021, nous avons soutenu **28690** familles.

Soit plus de 143450 personnes

Plus de **neuf** pays , Burkina Faso, Cameroun, Ethiopie, Haiti, Honduras, Inde, Nigeria, Soudan, et Syrie

Des personnes affectées par des **Ouragans** (Eta et Iota au Honduras), **Inondations** (Syrie, Inde Soudan), un tremblement de terre (Haiti), et des **conflits** (Ethiopie, Burkina Faso, Nigeria, Cameroun et Syrie). Dans Presque tous les cas avec la menace supplémentaire et les défis posés par le **coronavirus**

ShelterBox joue un rôle essentiel en soutenant les communautés dans leurs premiers pas vers le rétablissement.

Le Rotary et ShelterBox

- Créé par un Rotarien
- Commencé par un programme de club
- Majorité de Rotariens dans les Comité de Pays
- Programme partenaire du RI depuis 2012
- Partenariat croisé avec Habitat for Humanity
- Réseau Rotarien crucial sur le terrain



ShelterBox France

- Association sise à Reims
- Une des 15 associations affiliées
- Contrat établi avec le siège et le Rotary International
- Permet une défiscalisation des dons.





ShelterBox et le Rotary sont des partenaires de projet pour les secours en cas de catastrophe.